

CARACTERIZACIÓN DEL MUNICIPIO DE SANTA CATARINA IXTAHUACÁN

1. DATOS GENERALES DEL MUNICIPIO

1.1 Aspectos Históricos

a. Origen del Nombre

Al pueblo le pusieron el nombre de Santa Catarina Ixtahuacán en honor a la Virgen Santa Catalina de Alejandría, Patrona del pueblo. Esto sucedió alrededor del año 1600. Etimológicamente, Ixtahuacán, quiere decir: *ixtl* o *ixtla*: *vista*; *hua*: *paraje* y *can*: *Planicie, llanura para cultivar*. Tomando en cuenta el nombre del municipio y algunos documentos históricos, SIJA RAXK.IM, es la etimología más aceptada ya que proviene de los siguientes términos en el idioma k.iche: *Si'j*: *Flor*; *ja.*: *agua*; *rax*: *verde* y *k.im*: *pajonal*, lo que da origen a *Flor de agua y pajonales verdes*. Florentino Pedro Ajpacajá Tum, lingüista e investigador k.iche de Santa Catarina Ixtahuacán, ha adoptado el nombre de Sija Xankata.l; Sija, tal como aparece en los documentos históricos y Xankata.l en honor a la Patrona del pueblo, Santa Catalina de Alejandría.

b. Datos Históricos

Santa Catarina Ixtahuacán es un pueblo de origen prehispánico. Antes de la llegada del pueblo Quiché, el territorio perteneció al pueblo Mám. En el período hispánico, la referencia documental más antigua sobre Santa Catarina Ixtahuacán es el libro de bautismos y casamientos de la parroquia de esta población, iniciado en 1560 y firmado por Fray Gonzalo Méndez, fundador del convento franciscano de Guatemala. Después de pertenecer a los departamentos de Quiché y de Totonicapán, hacia 1883 se señala que este municipio pertenecía al distrito 14 del Departamento de Sololá y en 1926 se fijaron definitivamente los límites del municipio. (Tomado de Información recolectada por Lagun Artean y Cooperacció)

Los primeros habitantes del Municipio de Santa Catarina Ixtahuacán, eran originarios de Sija, alrededor de los años 500 y 600. Comenzaron a buscar un lugar en donde asentarse y hacer sus viviendas. Cuando llegaron a Jumarkaj, estaban ya muy cansados de tanto caminar y decidieron descansar allí. Algunos encontraron un lugar muy plano, por lo que se quedaron allí. Este lugar actualmente es llamado Chrijk.aq y se localiza cerca del municipio de Salcajá. Sin embargo, no estuvieron allí por mucho tiempo porque fueron desalojados por Ignacio Urbina, un extranjero que vivía en el municipio de Cantel. Dejaron estas tierras en busca de un nuevo hogar, que encontraron en el lugar denominado actualmente Chi.pila, posteriormente se trasladan a Chwipala, en el que estuvieron únicamente algunos años y finalmente se asentaron en el lugar en donde actualmente se localiza la iglesia de la antigua cabecera municipal de Ixtahuacán.

Cuenta la historia que al llegar a ese sitio, sembraron una mata de cañaveral para ver si retoñaba o no, porque les habían dicho que si el cañaveral retoñaba, debían fundar el pueblo en ese lugar, y si no era así, debían buscar otro lugar para fundarlo. Al ver que el cañaveral crecía y retoñaba, iniciaron la fundación del Pueblo de Santa Catarina Ixtahuacán en este lugar.

El traslado del pueblo

En el año 2000 la cabecera municipal tuvo que ser trasladada hasta su emplazamiento actual debido a que el Instituto Nacional de Sismología, Vulcanología, Meteorología e Hidrología (INSIVUMEH) declaró la zona de alto riesgo. Desde entonces la zona se mantiene en alerta naranja por lo que ninguna inversión puede realizarse a pesar de las solicitudes que han realizado las familias que decidieron mantenerse en el lugar. (Tomado de Información recolectada por Lagun Artean y Cooperació)

Siendo como es una zona surcada de fallas geológicas, el paso de la tormenta Mitch dejó su huella en 1998. La tormenta STAN ha dejado cicatrices muy profundas no solamente en las viviendas y vías de acceso, sino también en la producción agropecuaria y artesanal. Los nuevos asentamientos carecen hasta el momento de las infraestructuras necesarias para poder proveer adecuadamente de los servicios básicos a la población. (Tomado de Información recolectada por Lagun Artean y Cooperació)

Como efectos del huracán Mitch, el día 2 de noviembre de 1998 empezaron a caer fuertes lluvias y a producirse derrumbes en la carretera de terracería de Santa Catarina Ixtahuacán y en otros lados. Muchas casas empezaron a agrietarse y a derrumbarse. Durante 3 días consecutivos el pueblo quedó totalmente incomunicado, sin luz y sin ninguna vía de acceso, hasta que la Coordinadora Nacional para la Reducción de Desastres (CONRED) se hizo presente para evaluar la situación y el peligro que en ese momento vivían las y los habitantes de la cabecera municipal. En consecuencia, la gente y las autoridades municipales empezaron a preocuparse, puesto que en varios lugares de Guatemala sucedía lo mismo. Con el desastre en Ixtahuacán, la gente se reunió y se organizó por barrios para ver qué decisiones se iban a tomar, pues el huracán agravó las grietas en edificios públicos y privados, así como en muchas viviendas. Las autoridades municipales, por Acuerdo Municipal, declararon la cabecera municipal zona de alto riesgo.

Después de visitar y evaluar algunos terrenos, la gente escogió el lugar llamado Chwipatan o Cumbre de Alaska, puesto que, histórica y legalmente, este terreno le pertenece al antiguo pueblo de Santa Catarina Ixtahuacán. Sin embargo, esto creó problemas con las y los pobladores del vecino municipio de Nahualá, ya que ellos han sido poseedores de los terrenos. Las dos municipalidades tuvieron que establecer ciertos acuerdos, de los cuales sólo se ha cumplido el 60%. Como resultado de las negociaciones entre Nahualá e Ixtahuacán, se estableció que Nahualá concedería inicialmente 1.3 caballerías, de un total de 4.5 caballerías de lo acordado. Esto sucedió el día 6 de julio de 1,999. A partir de esta fecha dieron inicio los trabajos de diseño y trazo urbanístico. El día 30 de julio del mismo año, estaba destinado para elaborar un inventario de los posesionarios de los terrenos. La actividad no se llevó a cabo debido a que hubo enfrentamientos con las personas de Nahualá. Después de un largo proceso, en un cabildo abierto en el mes de diciembre del año 1999, las autoridades municipales informaron que el traslado hacia Chwipatan lo efectuarían el 11 de enero del año 2002.

En la víspera del día 11, la gente realizó la última procesión con la Patrona del Pueblo, la Virgen de Santa Catalina de Alejandría, lo cual fue motivo de tristeza al dejar la tierra que los vio nacer, pero también motivo de alegría al saber que tendrían un lugar más seguro para sus

hijos. La procesión recorrió las principales calles de la antigua cabecera. Algo muy importante que no esperaba la gente, era ver a su Patrona recorriendo las calles esa noche. Ya que desde la llegada de la imagen al pueblo de Santa Catarina Ixtahuacán y durante casi 350 años estuvo sin ser movida de su ubicación (ni en la feria titular era permitido moverla). Así, el 11 de enero, las y los pobladores de Santa Catarina Ixtahuacán dieron inicio al traslado de la comunidad.

Fiesta de Santa Catarina Ixtahuacán

La fiesta titular de Santa Catarina es el 25 de noviembre. Desde la llegada de los españoles, cada 16 de noviembre se inicia la novena a la Virgen de Santa Catalina de Alejandría (que termina el día 24). La feria comienza formalmente el día 21 de noviembre, inaugurada el alcalde municipal. Los días 22 y 23, en las primeras horas de la mañana, inicia el concierto de marimba frente a la municipalidad. Se presentan diferentes clases de bailes, entre ellos el baile del torito, el baile de disfraces y otros más.

El 24 de noviembre, continúa el concierto de marimbas y bailes. Por la noche se realiza la quema del castillo frente la Iglesia. Seguidamente, la procesión de la Virgen recorre las principales calles de Ixtahuacán. El 25 de noviembre llegan muchas personas a visitar a la Virgen para encender sus candelas y el 26 es el último día. A la feria llegan muchos/as comerciantes de varias partes para vender sus productos.

Otras festividades importantes que se celebran en la comunidad son:

- > Día de la Santa Cruz (mes de mayo)
- > Día de Corpus Christi (mes de mayo)
- > Día de Transfiguración (mes de agosto)
- > La fiesta de San Miguel (mes de septiembre)
- > Día de la Inmaculada Concepción (mes de diciembre)

Estas fiestas son de gran importancia para la comunidad. La gente en estos días prepara comida especial: carne, tamalitos, etc. El día de mercado es el domingo.

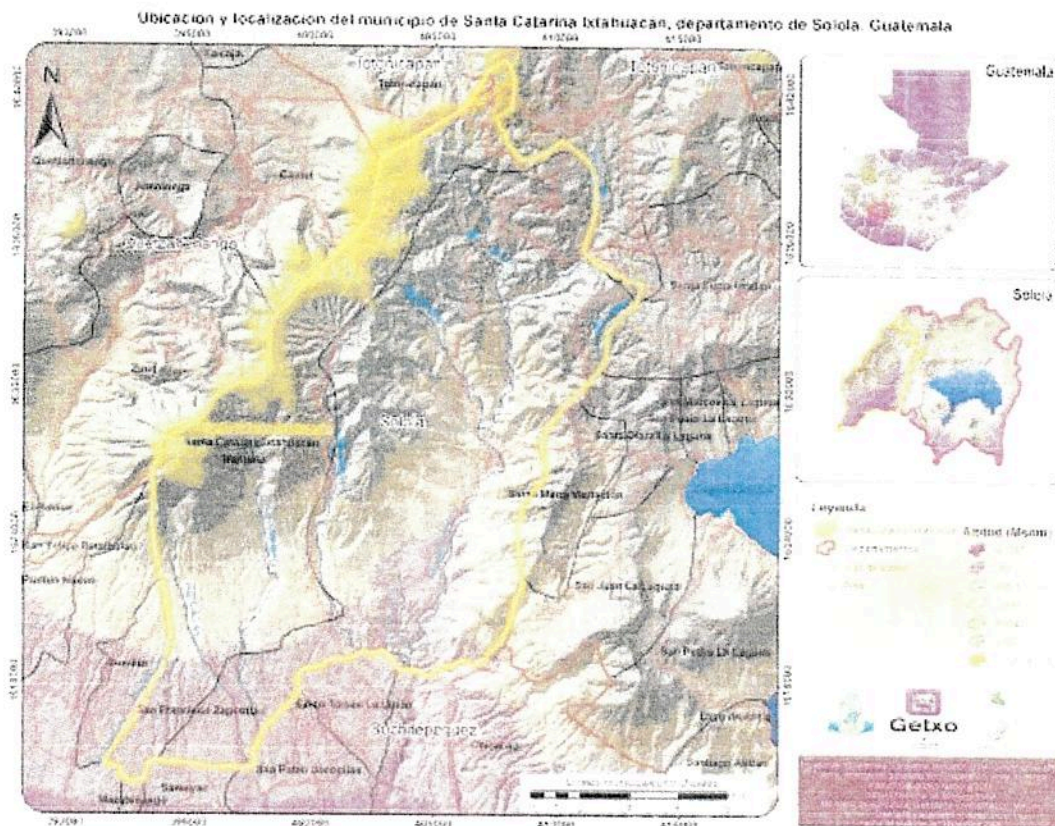
1.2. Localización Geográfica

La Cabecera Municipal del municipio de Santa Catarina Ixtahuacán, forma parte de las comunidades de Tierra Fría del municipio y está ubicada al norte del municipio. Está situada entre 2980 y 3020 metros sobre el nivel del mar, con coordenadas latitudinales Norte de 14° 51' 12" y longitudinales Oeste 91° 21' 33". Colinda al norte y al oeste con el departamento de Totonicapán, al sur con Vista Hermosa y al este con Pachipac.

Según el mapa 1 este municipio se encuentra en un rango de altitud que va desde los 600 y 4,200Msnm aproximadamente, colinda al Norte con Nahualá (Sololá); al Sur con Samayac, Santo Tomás La Unión, San Pablo Jocopilas y San Francisco Zapotitlán (Suchitepéquez); al Este con Santa Lucía Utatlán, Santa María Visitación, Santa Clara La Laguna y San Juan La Laguna

(Sololá); y al Oeste con Santo Tomás La Unión (Suchitepéquez), Cantel y Zunil (Quetzaltenango). (Tomado de Información recolectada por Lagum Artean y Cooperació)

Mapa 1. Ubicación y localización del Municipio de Santa Catarina Ixtahuacán, Sololá.



1.3. Extensión Territorial

El municipio de Ixtahuacán, está situado a 170 Km. de la ciudad capital, al occidente del país. Cuenta con una superficie de 120 Km. cuadrados, esto es el 11.32% del total del departamento. (Tomado de Información recolectada por Lagum Artean y Cooperació)

El municipio tiene una temperatura media anual de: 12°C a 18° C

El municipio queda a 171 kilómetros de la ciudad capital, y a 50 kilómetros del departamento de Sololá.

1.4. División Política Administrativa

Santa Catarina Ixtahuacán es uno de los 19 municipios de Sololá, departamento de la Región catalogada como VI y que corresponde al Sur Occidente de Guatemala.

División Política Administrativa del Municipio de Santa Catarina Ixtahuacán
Cabecera Municipal (1)
Aldeas (10)
Caseríos (95)
Cantón (1)

El municipio de Ixtahuacán, cuenta con 107 centros poblados, conformados de la siguiente forma: una cabecera Municipal, casco urbano; 10 aldeas y noventa y cinco caseríos dentro de ellos existe un paraje. La población rural es también ampliamente mayoritaria, ya que representa el 95% del total.